

MINISTERO DEI TRASPORTI
AZIENDA AUTONOMA DELLE FERROVIE DELLO STATO
DIREZIONE GENERALE
SERVIZIO IMPIANTI ELETTRICI



Roma, 20 Maggio 1961

N° I.E. 5/2/42695

OGGETTO : Simboli e notazioni
per piani schematici.

Allegati: N° 20 copie

CIRCOLARE N° 603 .

DIVISIONI IMPIANTI ELETTRICI

T U T T E

REPARTO IMPIANTI ELETTRICI

CAGLIARI

UFFICIO COSTRUZIONI ELETTRICHE

NOVARA

21-61

Nella compilazione dei piani schematici di stazioni nelle quali si trovano scambi inglesi doppi del tipo '60 si verifica la necessità di disporre, a differenza di quanto avviene nei normali scambi a cerniera, del simbolo per rappresentare che uno stesso fermascambio assicura contemporaneamente il combaciamento dei due aghi sinistri o destri dello scambio stesso.

Per tener conto di quanto sopra, nella tavola XVa dell'istruzione n° 1 - parte 2^a, è stato introdotto il simbolo in questione contraddistinto con il n° 1503bis.

La stessa tavola così aggiornata viene allegata alla presente con l'incarico di eseguire la sostituzione nelle copie della istruzione suddetta in possesso di codeste Divisioni.

IL DIRETTORE DEL SERVIZIO
IMPIANTI ELETTRICI

1500 FERMASCAMBI A CHIAVE applicati a deviatori semplici
 (La chiave 1 estratta, assicura il deviatore nella posizione che immette sul binario di destra d)



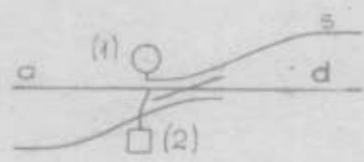
1501 (La chiave 1 estratta, assicura il deviatore nella posizione che immette sul binario di sinistra s)



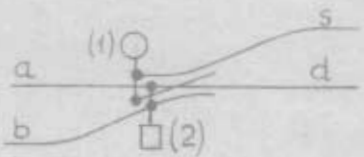
1502 (La chiave 1 estratta, assicura il deviatore per il binario di destra d; la 2 per il binario di sinistra s)



1503 FERMASCAMBI A CHIAVE applicati ad una coppia di aghi di un deviatore inglese
 (La chiave 1 estratta, assicura la coppia di aghi per il binario di destra d; la 2 per il binario di sinistra s; per la provenienza da a)



1503 bis FERMASCAMBI A CHIAVE applicati agli aghi di un deviatore inglese doppio armamento pesante, manovrato a mano e con tiranteria a ganci.
 (La chiave 1 estratta, assicura la coppia di aghi per il binario di destra d; la 2 per il binario di sinistra s; ciascuna per le provenienze a e b)



1504 FERMASCAMBI A CHIAVE multiple
 (Le chiavi 1,3 estratte, assicurano il deviatore per il binario di destra o sinistra)



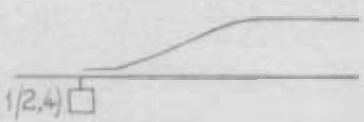
1505 FERMASCAMBI A CHIAVE coniugate
 (Per estrarre la chiave 1 dai fermascambi occorre averli introdotti le chiavi 2 e 4; la chiave 1, estratta, assicura il deviatore per il binario di destra o di sinistra, imprigionando contemporaneamente le chiavi 2 e 4)



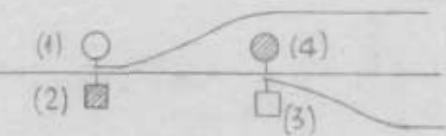
1506 FERMASCAMBI A CHIAVE coniugate
 (Per estrarre la chiave 1 dai fermascambi occorre averli introdotti le chiavi 2 e 4; la chiave 1, estratta, assicura il deviatore per il binario di destra o di sinistra, imprigionando contemporaneamente le chiavi 2 e 4)



1507 FERMASCAMBI A CHIAVE coniugate
 (Per estrarre la chiave 1 dai fermascambi occorre averli introdotti le chiavi 2 e 4; la chiave 1, estratta, assicura il deviatore per il binario di destra o di sinistra, imprigionando contemporaneamente le chiavi 2 e 4)



1508 FERMASCAMBI A CHIAVE (Simboli particolari da usare quando si voglia precisare se le chiavi che assicurano i fermascambi sono o no introdotte e bloccate negli stessi)
 (Es. chiavi 2,4 introdotte e bloccate; chiavi 1,3 estratte)



1509 FERMASCAMBI A CHIAVE con controllo di efficienza

